



Home: <http://www.winpenpack.com>

Contatti: winpenpack@gmail.com

Supporto: [forum](#)

Guida all'uso

(winPenPack v3.5)

Elementi base

Descrizione	3
Download, installazione e disinstallazione	3
Primo avvio e utilizzo	6
Struttura di winPenPack	9

Personalizzazione

Scaricare un Portable Software	11
Installare un Portable Software	11
Aggiornare un Portable Software	12
Rimuovere un Portable Software	12
Scaricare un X-Software	13
Installare un X-Software	13
Aggiornare un X-Software	14
Rimuovere un X-Software	14

Utenti esperti

Procedura manuale di inserimento e aggiornamento X-Software	14
Launcher unico in XDrive	19
Gestione della localizzazione	20
Traduzioni delle liste software e dell'interfaccia	21

winPenPack License Agreement

Descrizione dei materiali prodotti	25
- winPenPack	25
- X-Software	25
- winPenPack Launcher	25
- Portable Software	25
- Sito Web e documentazione	25
- Codice sorgente e sviluppo	26
Linee generali di licenza e copyright	26
Utilizzo dei Marchi	26
- Marchi dei programmi inclusi in winPenPack	26
- Marchi di winPenPack	26
Redistribuzione dei materiali in forma non modificata	26
Opere derivate, modifiche e redistribuzione in forma modificata	27
Attribuzione della paternità	28
Disclaimer e assenza di garanzia	28

Team/Autori

Team di sviluppo	29
Collaboratori	29
Supporto e sviluppo	29
Traduttori	29

Credits e ringraziamenti

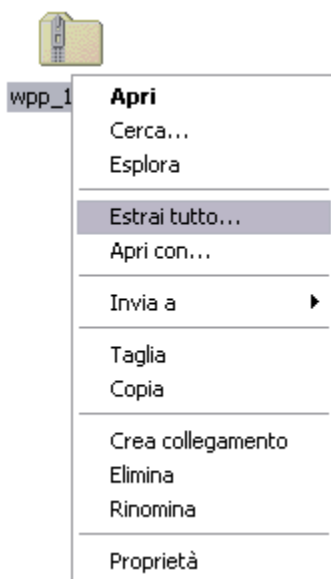
Hosting	31
Mirror e distribuzione	31
Suggerimenti e idee	31
Testing	31
Autori programmi	31
Sito web	31
Icone e immagini	32
Tools e linguaggi di programmazione	32

Descrizione

winPenPack è un ambiente applicativo composto da *software Liberi*, modificati per poter essere eseguiti da pendrive USB, senza dover essere installati. La periferica removibile, pertanto, non è più un semplice supporto per l'archiviazione di dati, ma diviene un vero e proprio ambiente autonomo all'interno del quale applicazioni e documenti sono integrati in modo omogeneo. I software portatili inclusi in winPenPack non hanno necessità di installazione, non scrivono le impostazioni nel computer ospitante e possono essere trasportati da un computer all'altro tramite un qualsiasi supporto di memorizzazione esterno, come hard disk removibili o pendrive USB. All'inserimento del pendrive in una porta USB del computer, sarà possibile avere a disposizione una raccolta di software già configurati e pronti all'uso, divisi per categoria e avviabili attraverso un pratico menù principale simile al menù Start di Windows Xp, il [winPenPack launcher](#). Sarà come avere con sé il proprio computer che contiene i programmi per la navigazione, per la posta elettronica, per l'elaborazione di immagini e per il disegno, per la chat, per la manutenzione del pc, per la sicurezza, per la scuola, per lo sviluppo. Tutto ciò che occorre è sempre a portata di mano. Queste caratteristiche rendono winPenPack particolarmente utile in qualsiasi ambito.

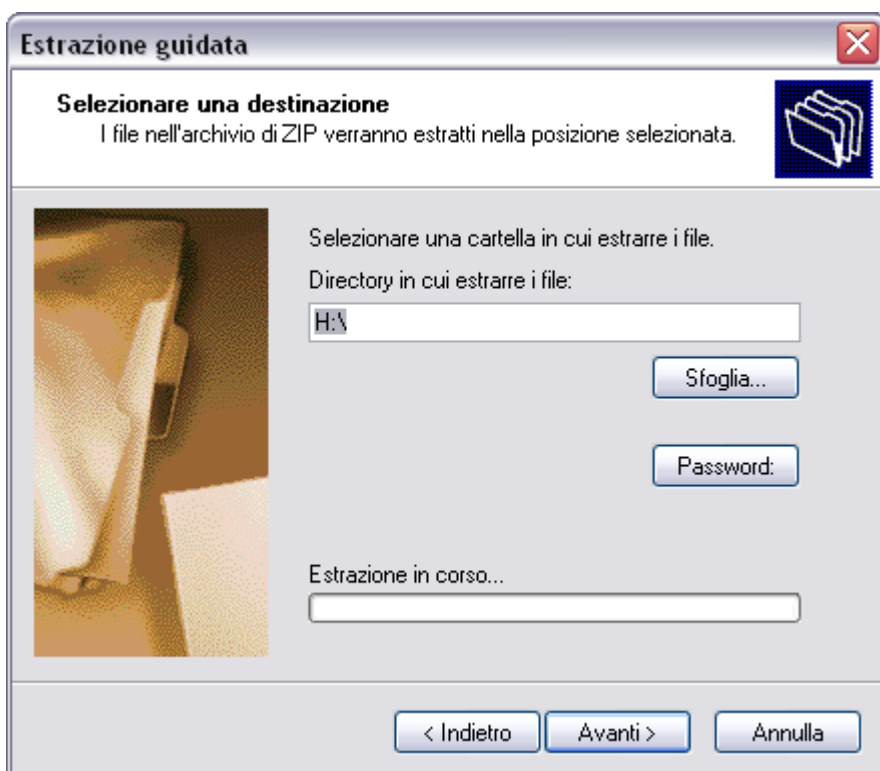
Download, installazione e disinstallazione

winPenPack viene distribuito in formato .zip ed .exe. Una volta scaricata una delle edizioni dalla sezione [download](#) o dalla [home page](#), bisogna estrarre i file dell'archivio .zip attraverso l'estrazione guidata di Windows (tasto destro sul file .zip >> "Estrai tutto.."). Se si preferisce utilizzare il setup, una procedura automatizzata si occuperà di installare winPenPack su pendrive o su hard disk. In entrambi i casi nessun dato verrà scritto nel registro di Windows e nelle cartelle utente, e poichè le operazioni di installazione o estrazione non richiedono i diritti amministrativi sul computer in uso, winPenPack potrà essere installato ed eseguito anche su computer sui quali si ha l'accesso solo ad account limitati.



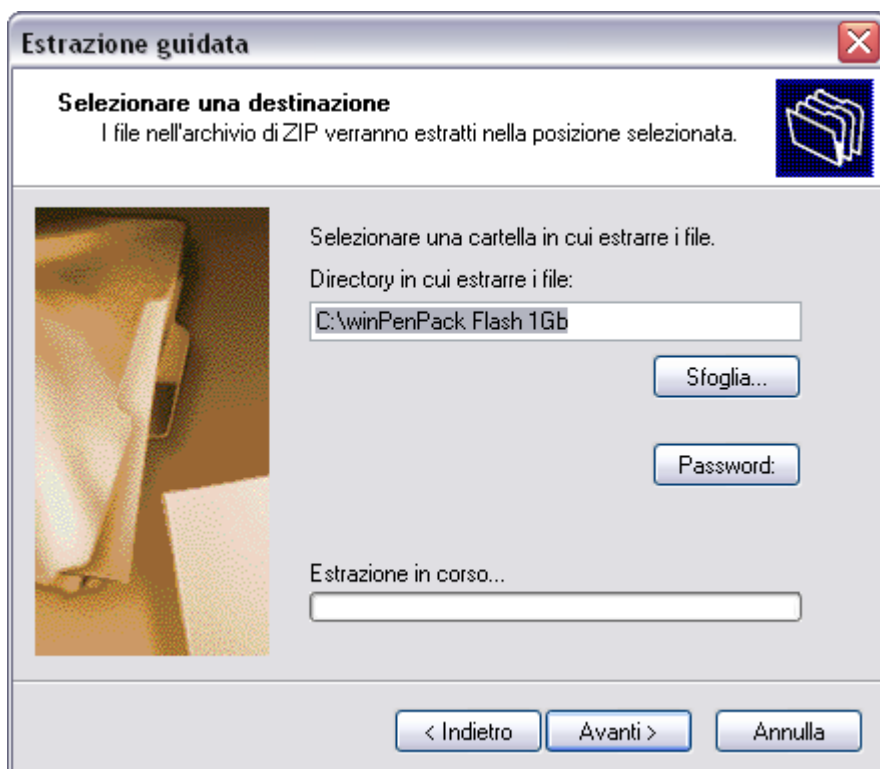
Per utilizzare la collezione da pendrive USB, bisogna indicare come percorso di estrazione la cartella radice di una pendrive vuota o con sufficiente spazio libero (es.: G:\ o H:\ e non H:\winPenPack Flash 2Gb\). In caso contrario winPenPack non si avvierà automaticamente all'inserimento della pendrive nella porta USB del computer.

Estrazione su pen drive:

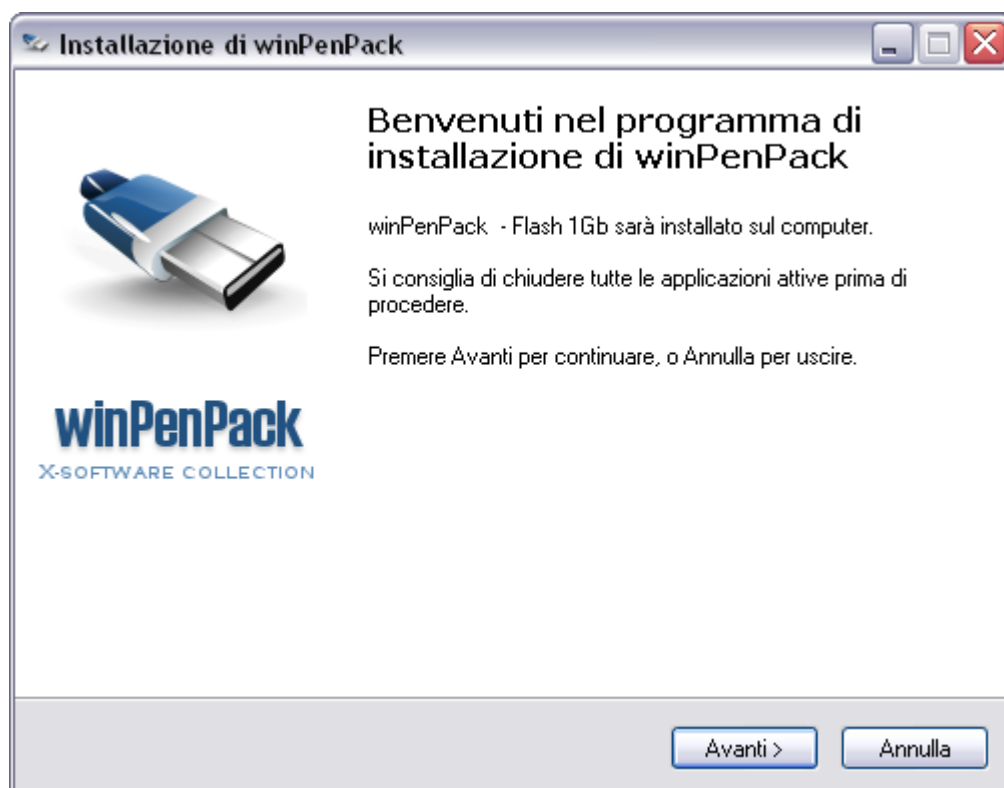


Se si vuole utilizzare winPenPack da hard disk, è preferibile NON estrarre i file direttamente nella root di una partizione (C:\ o D:\), ma in una cartella dedicata (es.: C:\winPenPack Flash 2Gb\).

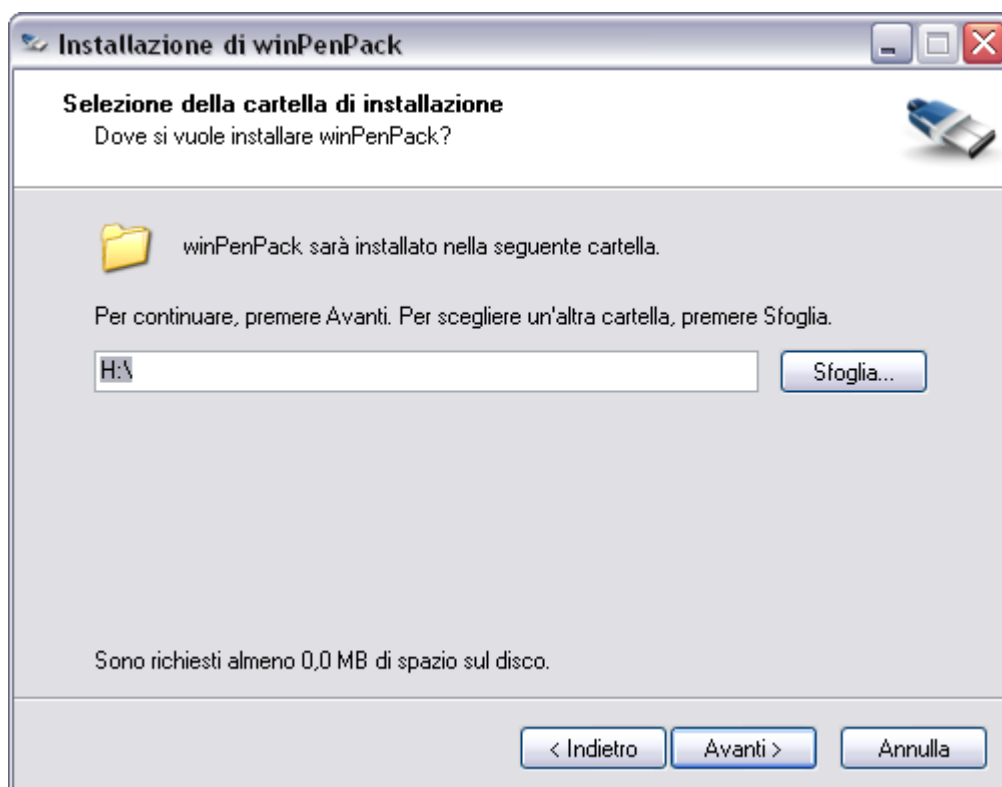
Estrazione su hard disk:



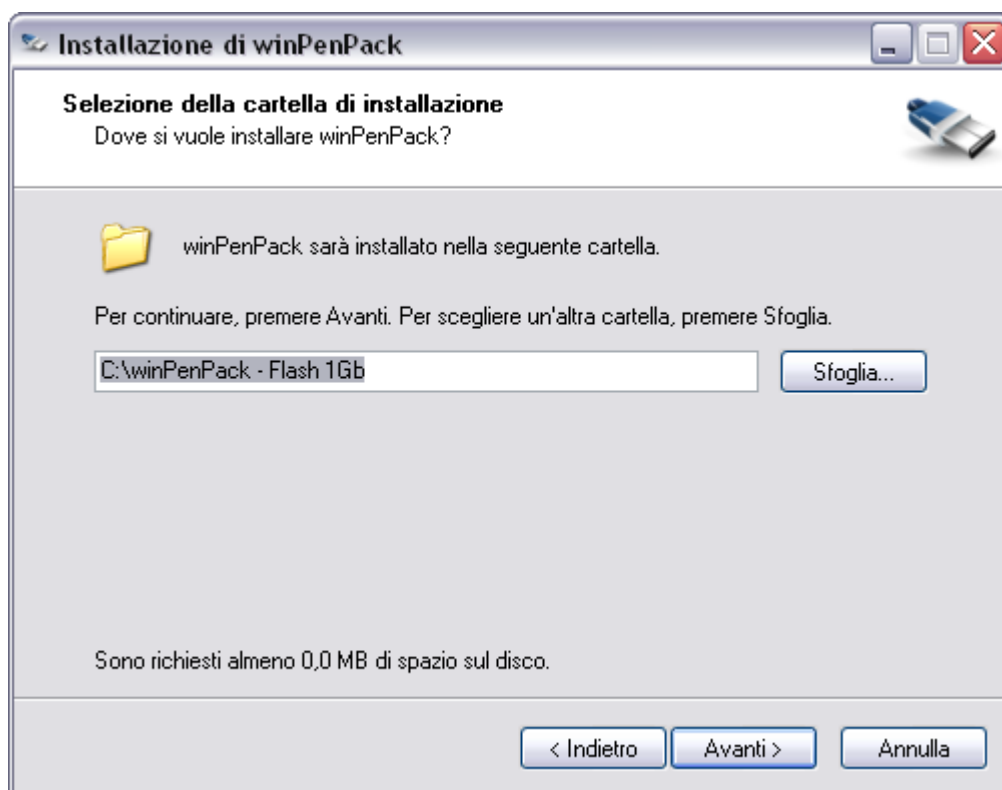
Per installare winPenPack tramite il setup, eseguire il setup.exe:



Installazione su pen drive (indicare la cartella radice del drive):



Installazione su hard disk (indicare una cartella dedicata e NON la cartella radice di un drive):



Per disinstallare winPenPack dall'hard disk o dalla pendrive USB, bisogna chiudere tutte le applicazioni ancora in esecuzione (compreso il menù) e cancellare manualmente il file winPenPack.exe e la cartella winPenPack (con tutto ciò che contiene). Se winPenPack è installato nella root della pendrive USB, bisogna cancellare dalla root i file winPenPack.exe e autorun.inf e la cartella winPenPack (con tutto ciò che contiene).

Attenzione: prima della cancellazione, effettuare un backup dei dati personali (cartella winPenPack\Documents) e delle impostazioni dei programmi (cartella winPenPack\User per gli X-Software, mentre per gli altri dipende caso per caso).

Primo avvio e utilizzo

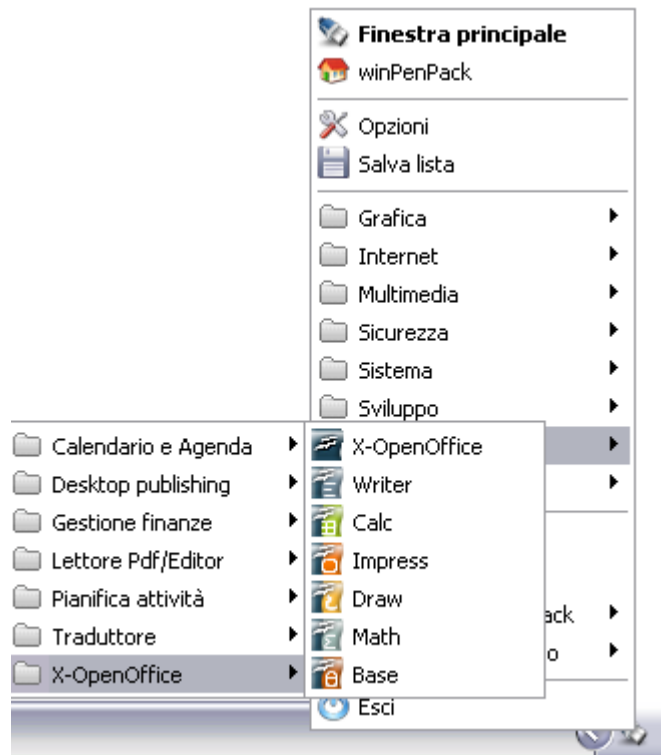
Per iniziare ad utilizzare winPenPack, avviare il file winPenPack.exe



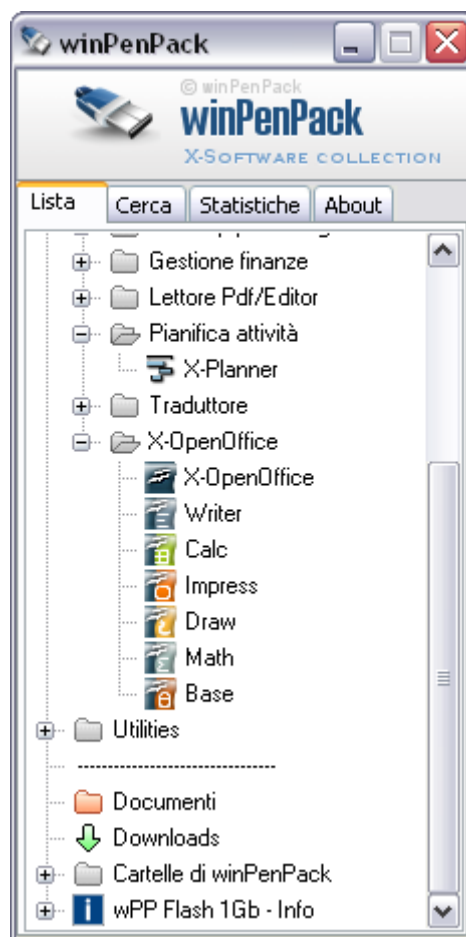
Doppio click sul file e, una volta caricato il menù, apparirà l'icona di winPenPack nella System Tray.



Cliccando col tasto sinistro del mouse sull'icona, verrà visualizzato un menù ad albero tramite il quale si potrà accedere alle cartelle ed eseguire le applicazioni di winPenPack.



Con doppio click sull'icona in System Tray, verrà invece visualizzata la finestra di configurazione del menù, modalità attiva che permette di modificare le opzioni e di personalizzare le categorie, le cartelle e le applicazioni.

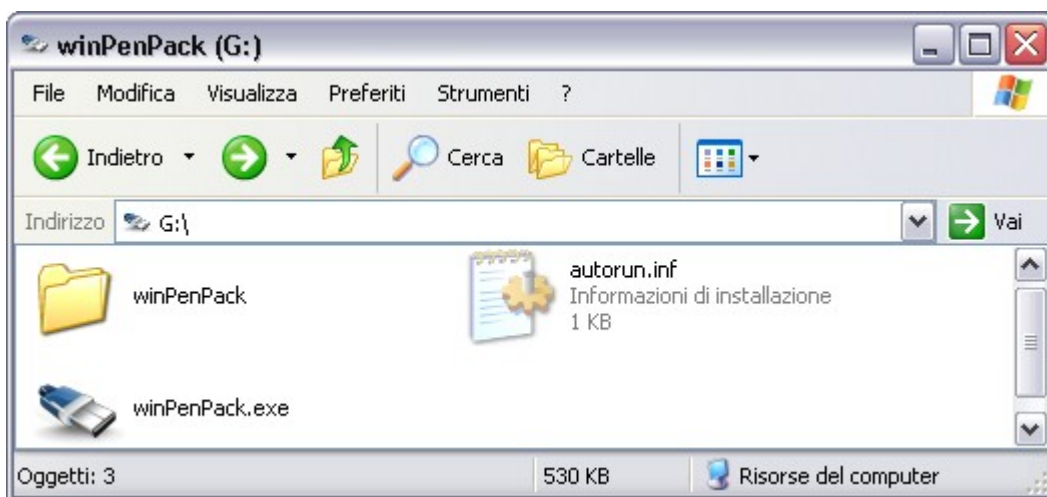


Se winPenPack viene utilizzato da pendrive USB, verrà creato automaticamente il file nascosto *autorun.inf* per l'avvio automatico da pendrive. Il menù infatti riconosce la posizione di winPenPack che, in questo caso, deve trovarsi nella root della pendrive stessa (come detto prima, G:\ o H:\). Nel caso di installazione su hard disk, invece, il file per l'autostart non verrà creato poiché winPenPack dovrà essere utilizzato all'interno di una cartella e non nella root (cartella radice) di una partizione, pertanto non sarà necessario.

Nota: il file *autorun.inf* non sarà subito visibile nella root della pendrive dopo l'installazione o l'estrazione dei file, ma verrà creato alla prima esecuzione di winPenPack.exe

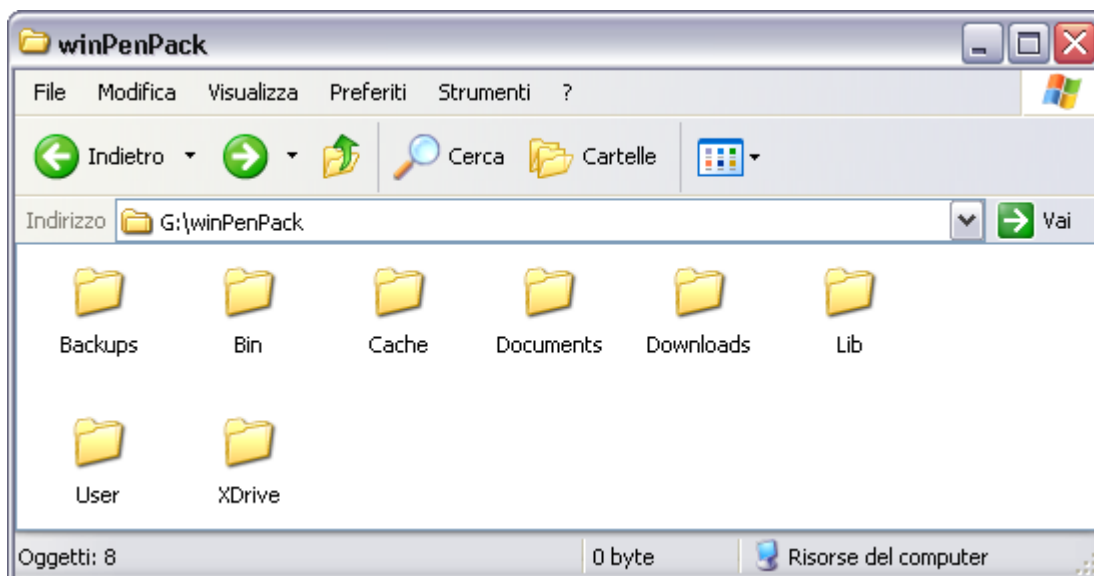
A estrazione (o installazione) terminata, saranno collocati nella root della pendrive la cartella "winPenPack" e il file "winPenPack.exe":

Nell'immagine viene mostrato anche il file autorun.inf creatosi solo dopo la prima esecuzione di winPenPack.exe:



Struttura di winPenPack

L'ambiente applicativo di winPenPack si basa su una struttura a cartelle separate con funzioni distinte:



Backups: cartella utilizzata per copie di backup delle configurazioni di alcuni programmi (il menù stesso crea copie di backup delle liste software).

Bin: cartella destinata a contenere i file eseguibili dei programmi. I programmi inclusi nelle collezioni sono portatili, non richiedono installazione e sono utilizzabili sin dal primo avvio. Salvano le proprie impostazioni all'interno della pendrive USB e non lasciano tracce del proprio passaggio né nelle cartelle utente del computer ospite, né nel registro di Windows. I programmi conservano le impostazioni e configurazioni a prescindere dal computer nel quale vengono eseguiti e dalla lettera unità (H:\ o F:\) del drive da cui winPenPack viene avviato. winPenPack comprende due categorie di software: i [Portable software](#) e gli [X-Software](#). I primi, sono programmi nativamente portatili. Gli X-Software, invece, sono programmi in origine NON portatili, modificati e portabilizzati dal Team di sviluppo tramite il launcher universale X-Launcher. Alcuni programmi, come X-Firefox, X-Mule, X-Scribus e X-OpenOffice.org, sono configurati per salvare i dati all'interno della pendrive.

Cache: cartella utilizzata come cache per programmi che ne fanno uso.

Documents: cartella destinata ai documenti personali.

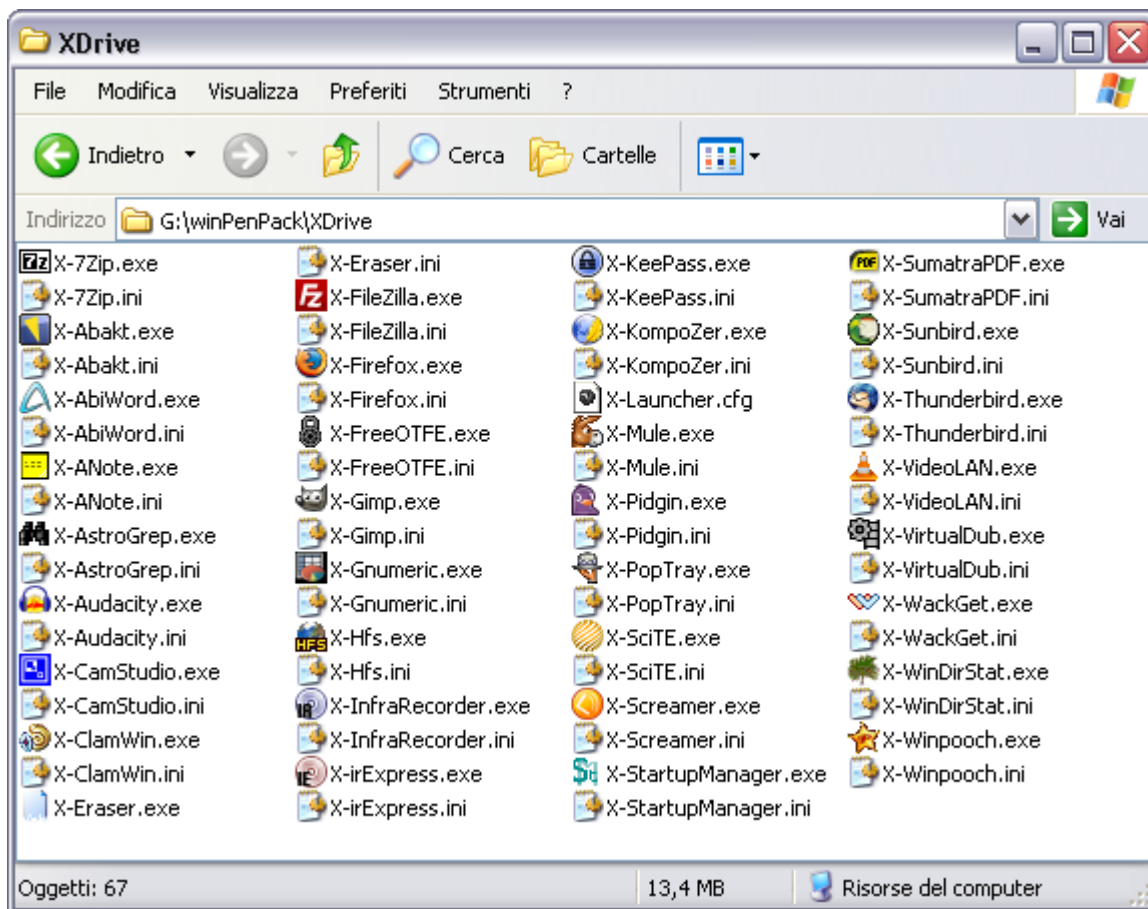
Downloads: cartella dei downloads (X-Firefox, X-WackGet, X-Mule, etc..).

Lib: cartella destinata a contenere eseguibili o librerie condivise da più programmi e necessarie al loro funzionamento (ad es. le librerie GTK condivise da X-Pidgin, X-StarDict, ed altri, Java condivisa da X-OpenOffice, X-GeoGebra, X-Freemind, la libreria Ghostscript utilizzata da X-Scribus, etc.).

User: cartella per le configurazioni utente degli X-Software.

XDrive: cartella che contiene gli X-Launcher, i rispettivi file .ini di configurazione e il file *X-Launcher.cfg* che imposta il file system di winPenPack (per maggiori dettagli fare riferimento alla [documentazione di X-Launcher](#)).

La cartella XDrive contiene un X-Launcher e un file .ini per ciascuno degli X-Software inseriti nella cartella \Bin:

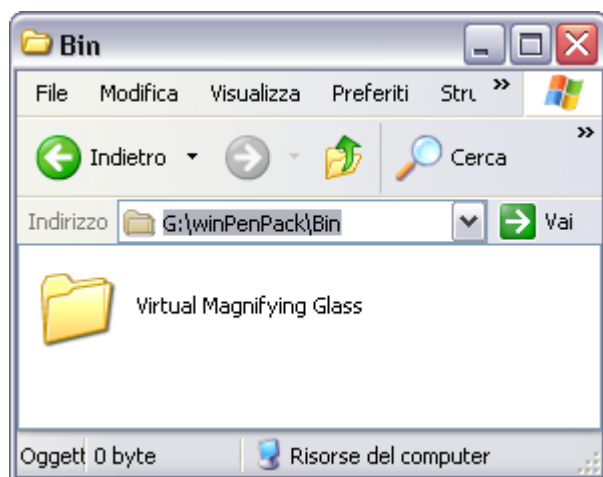


Scaricare un Portable Software

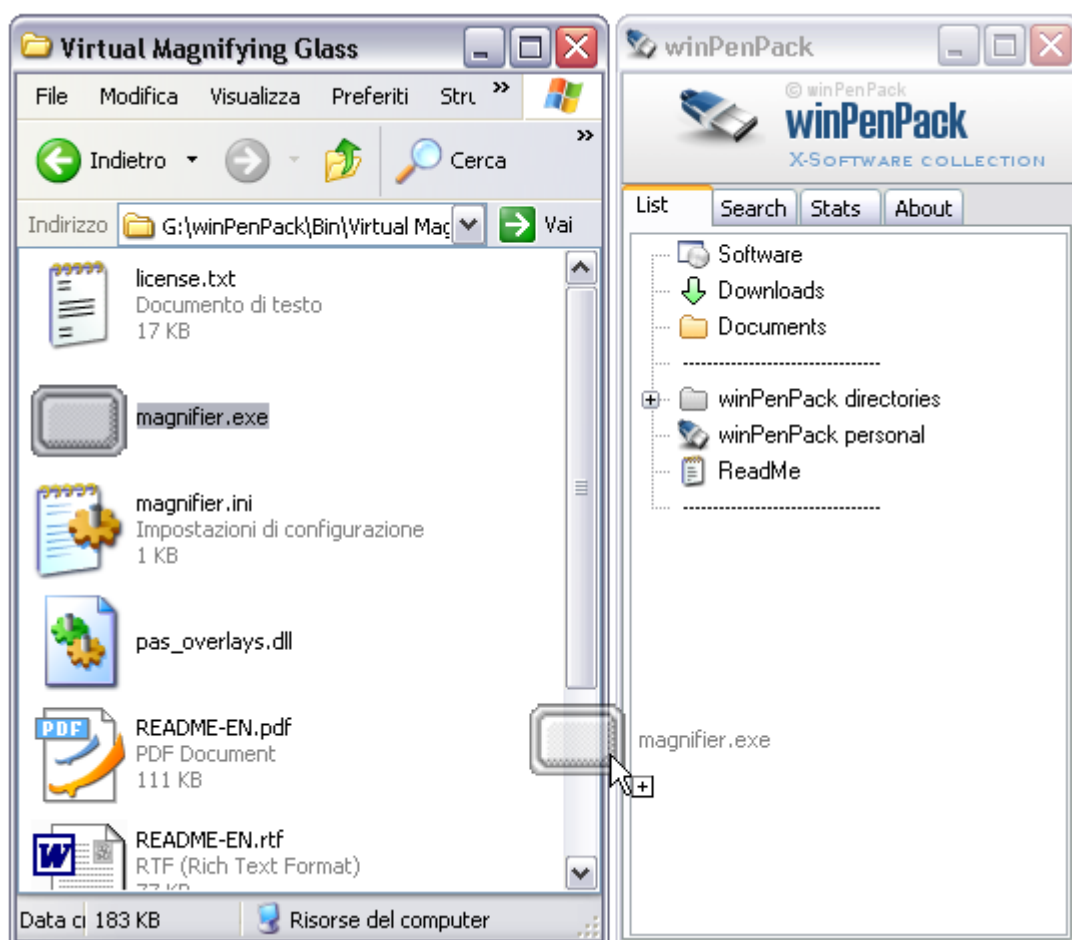
I Portable Software possono essere scaricati da [questa pagina](#).

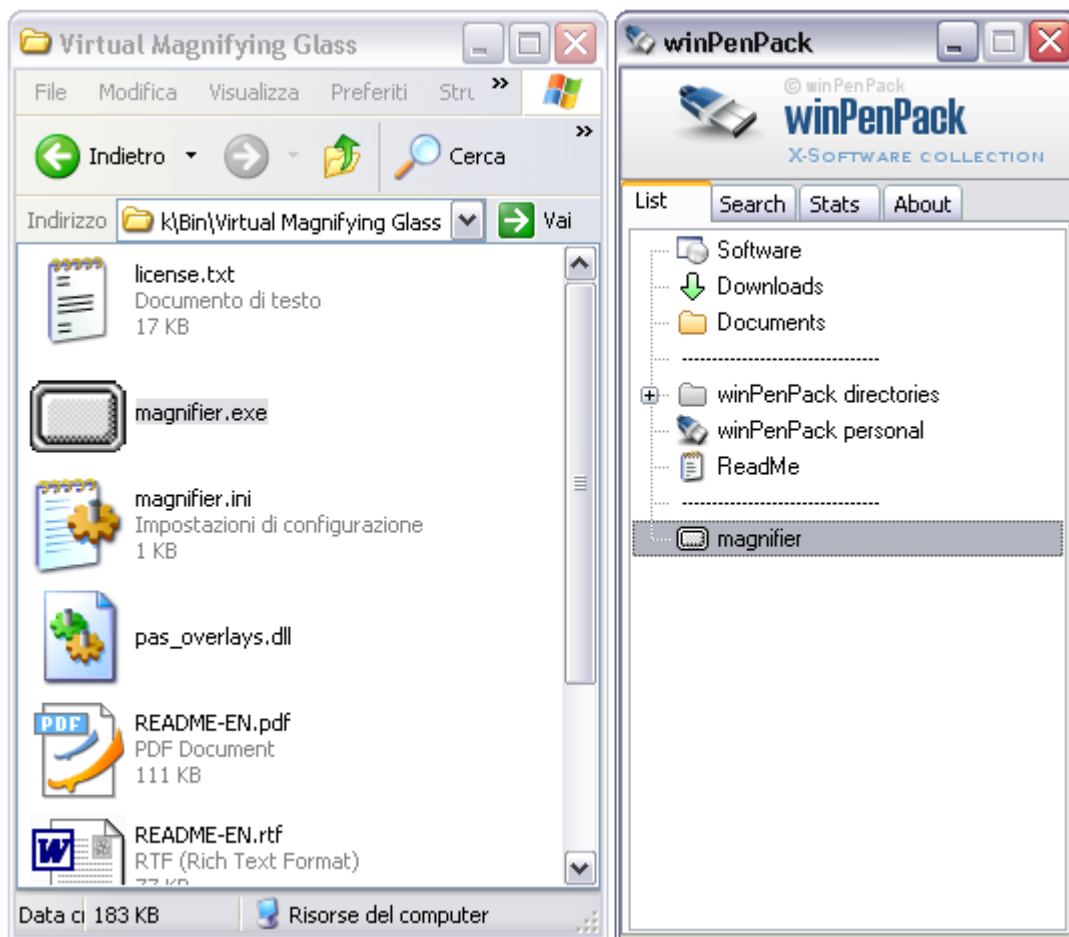
Installare un Portable Software

I **Portable software** sono programmi nativamente portatili che, una volta eseguiti, salvano le impostazioni nella propria cartella. Per aggiungere questo tipo di programmi a winPenPack, bisogna decomprimere gli archivi .zip delle applicazioni (o i setup di installazione, utilizzando **Universal Extractor**) ed inserire le cartelle contenenti gli eseguibili nella directory winPenPack\Bin\:



Fare doppio click sull'icona di winPenPack in System Tray. Verrà così visualizzata la finestra di configurazione del menù. Dopo aver aperto la cartella del software (in questo caso \Bin\Virtual Magnifying Glass), trascinare l'eseguibile del programma all'interno della finestra di configurazione tramite drag&drop. Il programma apparirà così nel menù e potrà essere avviato.





Aggiornare un Portable Software

Per aggiornare un **Portable Software**, bisogna sostituire la nuova cartella del programma in \winPenPack\Bin. Il collegamento presente nel menù sarà comunque visibile se l'eseguibile del programma e la cartella che lo contiene hanno lo stesso nome. In caso contrario bisognerà creare un nuovo collegamento al menù o correggere quello già esistente.

Attenzione: i programmi appartenenti a questa categoria salvano le impostazioni all'interno della propria cartella (tramite file .ini, .xml, .cfg, etc..). Pertanto, prima di sostituire la cartella del programma in \winPenPack\Bin, bisogna effettuare un backup di questi file (o di eventuali cartelle contenenti impostazioni) e reinserirli nella nuova cartella a sostituzione ultimata.

Rimuovere un Portable Software

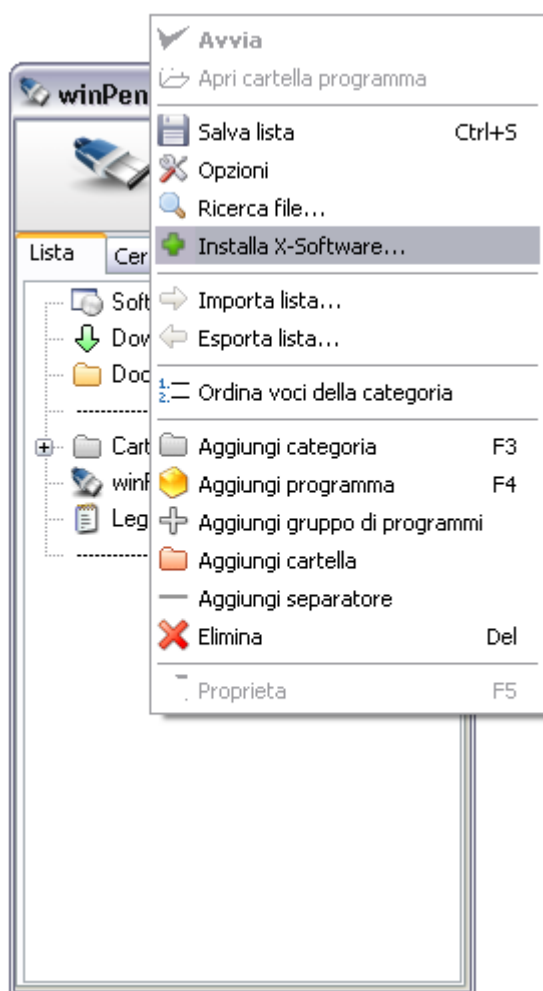
Per rimuovere un **Portable Software** da winPenPack, è sufficiente cancellare la cartella corrispondente del programma da \winPenPack\Bin ed eliminare il collegamento dell'eseguibile dal menù.

Scaricare un X-Software

Gli X-Software possono essere scaricati da [questa pagina](#).

Installare un X-Software

Gli **X-Software** sono programmi nativamente NON portatili, modificati e portabilizzati dal Team di sviluppo tramite il launcher universale X-Launcher; sono quindi programmi costretti a lavorare in "portable mode". Salvano le proprie impostazioni nella cartella winPenPack\User\Nome_software, ma eccezionalmente possono salvare qualche file di configurazione nella directory winPenPack\Bin\Nome_Software. Gli X-Software possono essere automaticamente installati nel menù tramite l'opzione "*Installa X-Software..*" (doppio click sull'icona in System Tray >> tasto destro sulla finestra di configurazione >> "Installa X-Software.."), attraverso una procedura che permette di importare gli archivi X-Software.zip nella struttura di winPenPack.



Utenti esperti: per aggiungere manualmente gli X-Software al menù bisogna inserire il launcher con rispettivo file .ini in \winPenPack\XDrive, le eventuali librerie in \winPenPack\Lib e la cartella del programma in \winPenPack\Bin. Bisogna quindi creare un collegamento al file \winPenPack\XDrive\X-Software.exe, trascinandolo nella finestra di configurazione del menù tramite drag&drop ([maggiori dettagli..](#)).

Aggiornare un X-Software

E' possibile effettuare l'aggiornamento di un [X-Software](#) alla versione successiva installando la nuova versione del programma nella stessa posizione della versione precedente, tramite l'opzione "*Installa X-Software..*" del menù. Gli X-Software salvano le impostazioni utente nella cartella winPenPack\User\Nome_programma all'interno della struttura a cartelle separate tipica di winPenPack. Pertanto, le configurazioni vengono conservate anche dopo l'aggiornamento del programma.

Nota: eccezionalmente gli X-Software possono salvare alcuni file di configurazione all'interno della cartella winPenPack\Bin\Nome_programma. In questi casi occorre quindi seguire la stessa procedura descritta per i Portable Software, effettuando un backup dei file o cartelle di configurazione da reinserire nella nuova cartella del programma a installazione ultimata.

Utenti esperti: per aggiornare gli X-Software tramite procedura manuale, bisogna sostituire i nuovi file e cartelle del programma come descritto nel punto precedente ([maggiori dettagli.](#)).

Rimuovere un X-Software

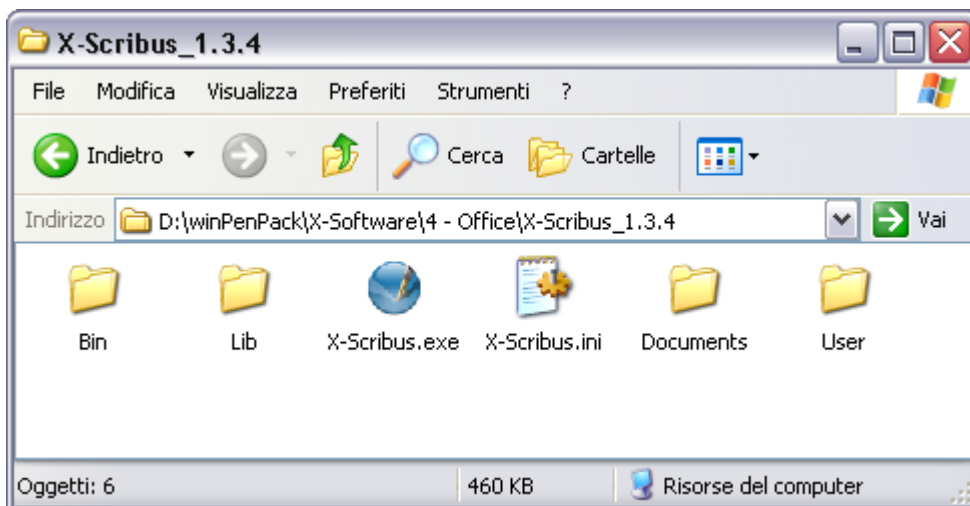
Per rimuovere un [X-Software](#) da winPenPack non è prevista una procedura automatizzata. Bisogna pertanto rimuovere manualmente i singoli componenti dalla struttura: va eliminato il launcher con rispettivo file .ini (X-Software.exe e X-Software.ini) da winPenPack\XDrive, le eventuali librerie da winPenPack\Lib (prima dell'eliminazione controllare che non siano però condivise da altri programmi), la cartella del programma da winPenPack\Bin. Bisogna infine cancellare il collegamento dal menù.

Procedura manuale di inserimento e aggiornamento X-Software

La seguente procedura, che descrive dettagliatamente l'inserimento e l'aggiornamento manuale degli X-Software nel menù, è riservata esclusivamente a **un'utenza esperta**. Come già detto, queste operazioni possono essere effettuate automaticamente tramite l'opzione del menù "*Installa X-Software..*".

Innanzitutto occorre osservare che la struttura interna degli X-Software è identica a quella di winPenPack: la cartella principale di ogni programma è collocata in \Bin, le eventuali librerie si trovano in \Lib, le impostazioni vengono salvate in \User\Nome_programma, i backup in \Backup\Nome_programma, etc. Prendiamo in esempio X-Scribus. E' evidente una corrispondenza tra la struttura "a cartelle separate" di winPenPack e la struttura dell'X-Software. Infatti, il contenuto della cartella "X-Scribus_1.3.4" presenta la stessa struttura della cartella "winPenPack":

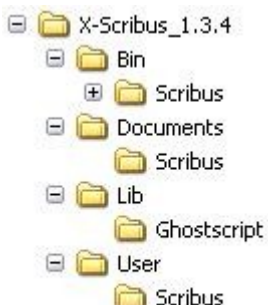
Cartella di X-Scribus:



All'interno della cartella "Bin" è collocata la sottocartella "Scribus" (che contiene Scribus, il programma vero e proprio), nella cartella "User" è inclusa una sottocartella "Scribus" (che contiene le impostazioni utente) e nella cartella "Lib", una sottocartella "Ghostscript" (libreria necessaria al corretto funzionamento di Scribus):

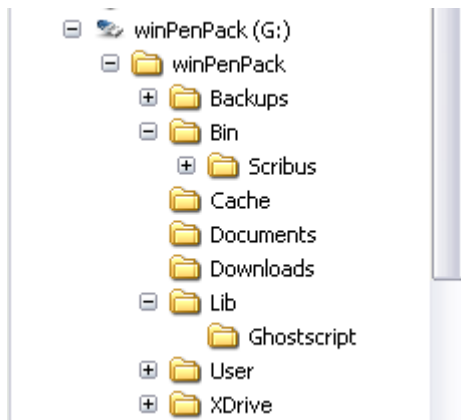
*X-Scribus\Bin\Scribus\
X-Scribus\Lib\Ghostscript\
X-Scribus\User\Scribus*

Struttura cartelle:



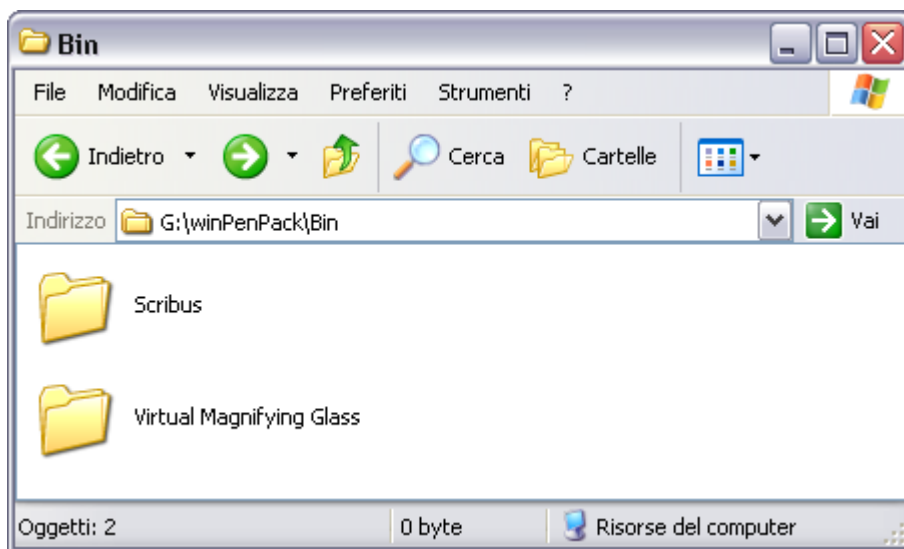
Quando si vuole inserire manualmente un X-Software nel winPenPack, bisogna individuare le cartelle omonime del winPenPack e quelle dell'X-Software (in particolare "Bin" e "Lib", che contengono dati utili) e copiare le corrispondenti sottocartelle di quest'ultimo (in questo caso "Scribus" e "Ghostscript") nelle corrispondenti cartelle di winPenPack ("Bin" e "Lib"). Si può ottenere lo stesso risultato copiando direttamente il contenuto della cartella X-Scribus_1.3.4 (**nota bene:** il contenuto, ciò che la cartella X-Scribus contiene) all'interno della cartella "winPenPack". Poichè la struttura è composta da cartelle omonime, il sistema chiederà di sovrascrivere. Rispondendo "Sì Tutte", il contenuto delle cartelle "Bin" e "Lib" verrà automaticamente aggiornato: la cartella "Scribus" sarà copiata in winPenPack\Bin e la cartella "Ghostscript" in winPenPack\Lib.

Nel caso di X-Scribus:



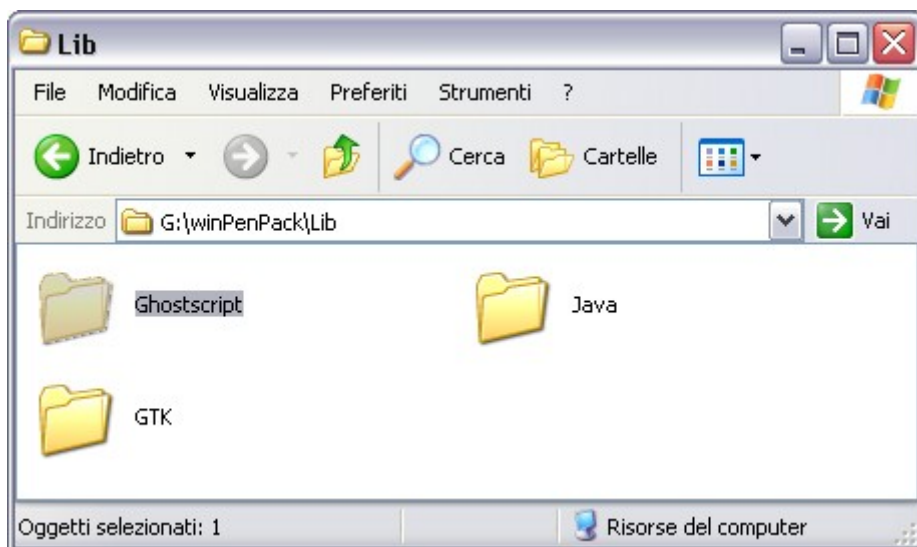
Nel dettaglio la procedura è la seguente:

Inserire le sole cartelle che contengono gli eseguibili del programma (X-Software\Bin\Scribus) all'interno della cartella winPenPack\Bin:

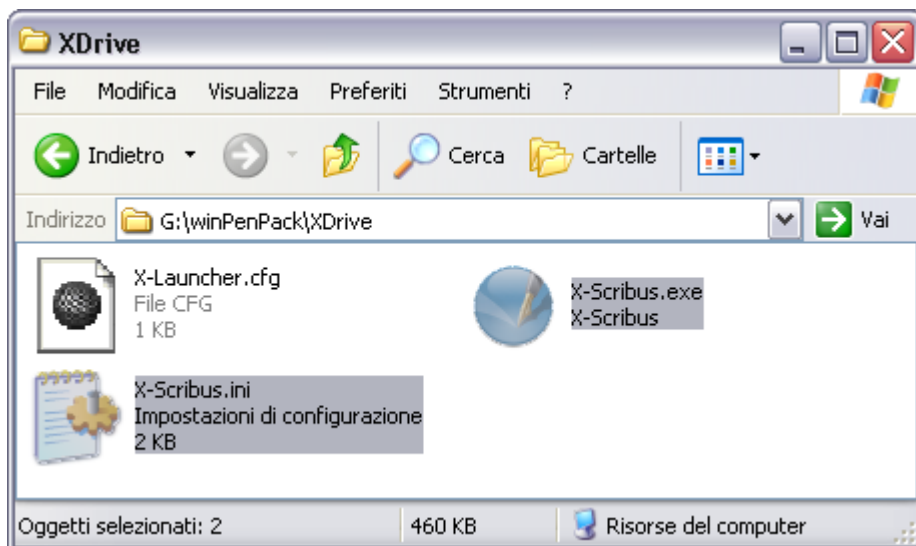


Alcuni X-Software necessitano di programmi esterni o librerie, ad esempio Java, GTK o Ghostscript, che vengono condivise, per evidenti ragioni di spazio, da più applicazioni di winPenPack (consulta [questa FAQ](#) per avere informazioni aggiuntive su come integrare Java in winPenPack, qualora non fosse già presente).

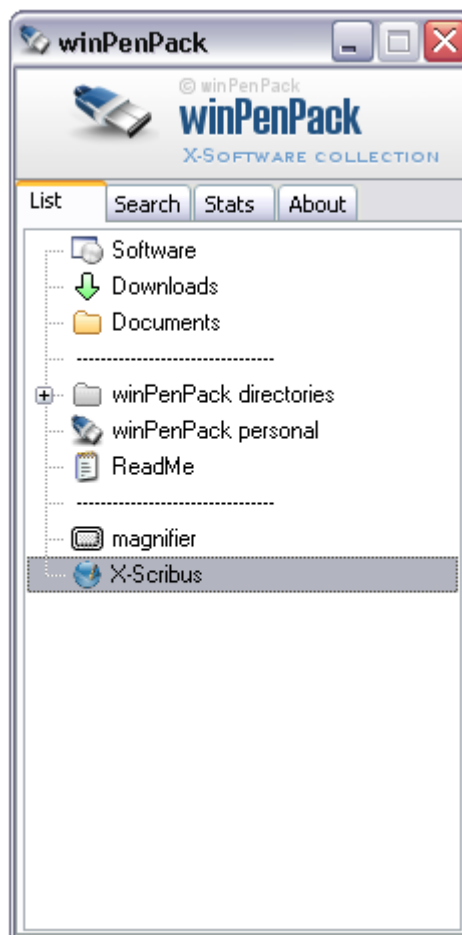
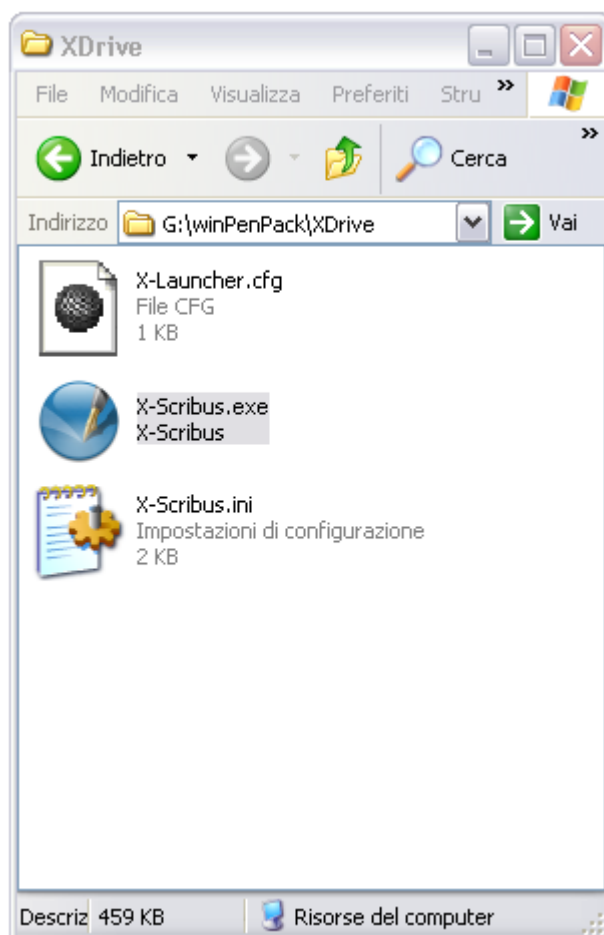
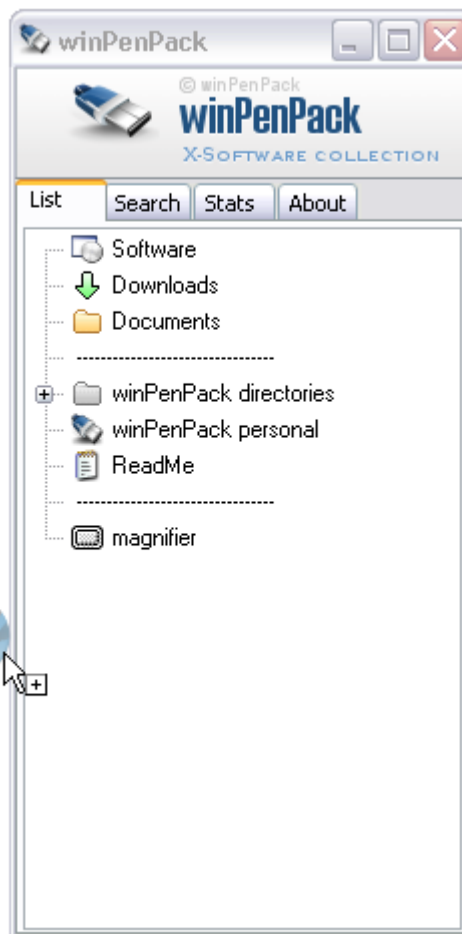
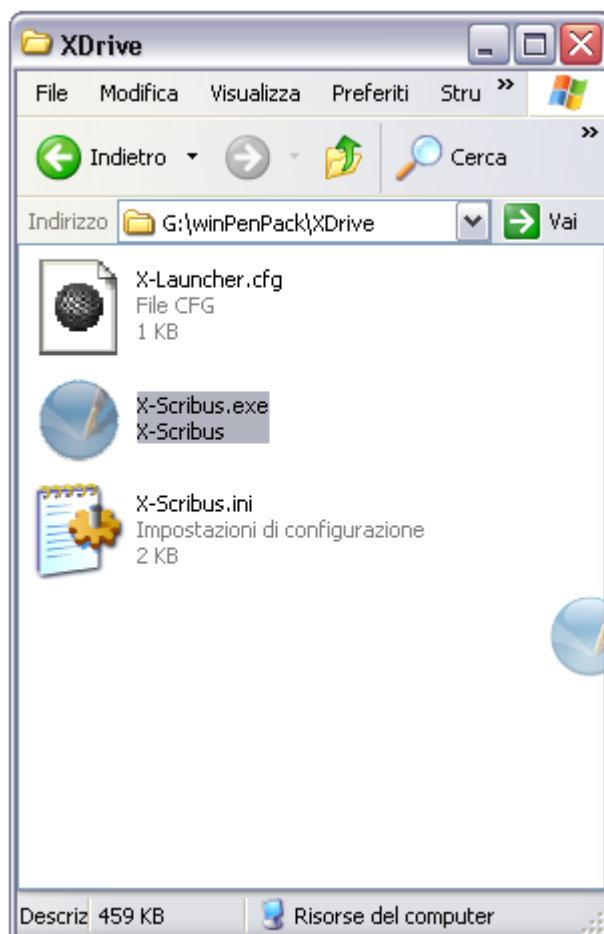
Inserire le cartelle relative a queste librerie, situate nella cartella \Lib dell'X-Software, all'interno della cartella winPenPack\Lib:



Inserire l'X-Launcher del programma e il relativo file .ini in \XDrive:

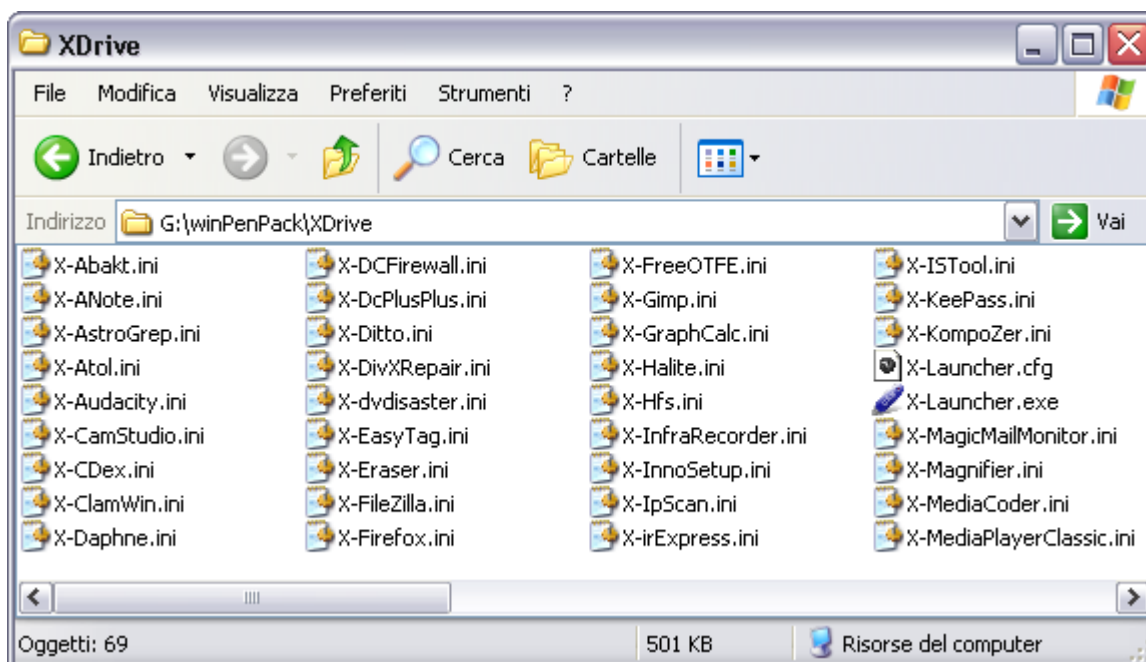


Creare quindi un collegamento a X-Scribus.exe situato in \XDrive nel winPenPack menù, tramite drag&drop:

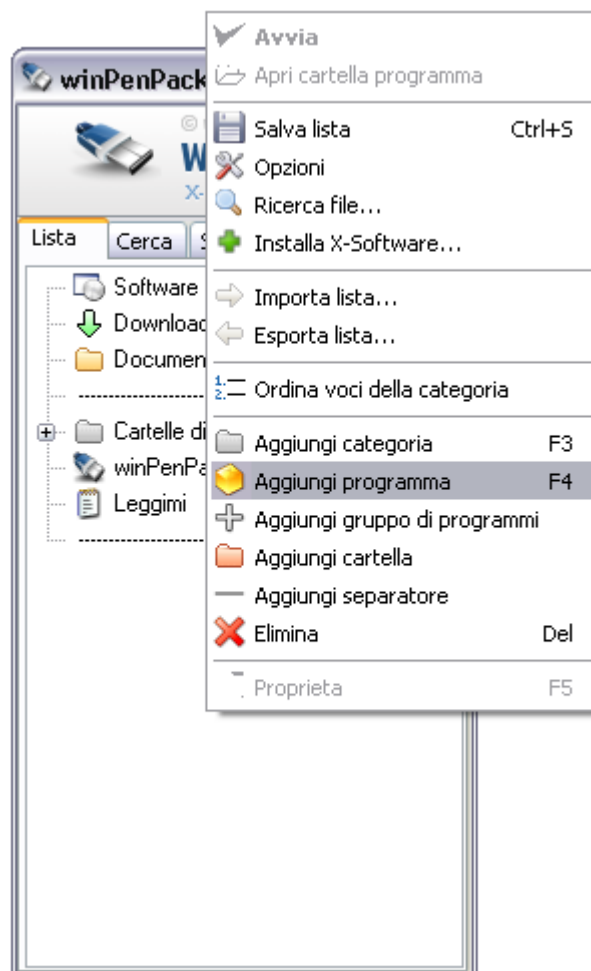


Launcher unico in XDrive

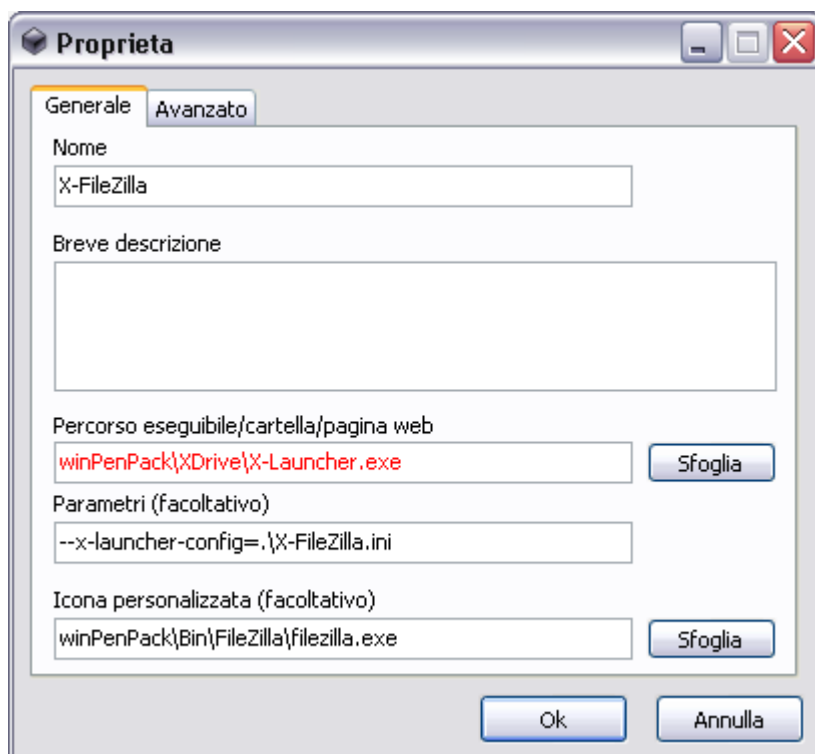
E' possibile configurare gli X-Software utilizzando i soli file .ini presenti in XDrive ed escludendo i singoli X-Launcher forniti con gli X-Software, operazione che consentirebbe di risparmiare un notevole spazio su pen drive (per il winPenPack Flash 2Gb quasi 45 Mb).



In questo caso, l'aggiunta dell'X-Software al menù deve essere effettuata manualmente tramite l'opzione "*Aggiungi programma (F4)*".



Nella successiva schermata di configurazione dovrà essere impostato come "*Percorso eseguibile*" quello di X-Launcher (l'unico previsto, situato in XDrive) e, nel campo "*Parametri*", il percorso corretto del file .ini relativo al software da inserire, con l'aggiunta dell'opzione `--x-launcher-config`



Gestione della localizzazione

Grazie al contributo dei traduttori che collaborano al progetto, winPenPack è localizzato in Ceco, Tedesco, Inglese, Francese, Ungherese, Italiano, Norvegese, Polacco, Portoghese, Russo, Spagnolo e Thailandese.

I file winPenPack_xx.xml situati in winPenPack\User\winpenpack_launcher\ contengono le liste dei programmi nelle varie lingue (nota: nella versione 3.5 le liste incluse sono solo in lingua inglese e italiana). Cambiando lingua all'interfaccia di winPenPack dalle opzioni del menù, verrà cambiata anche la lingua alla lista programmi, se è presente il file winPenPack_xx.xml nella lingua corrispondente; se non è presente, verrà letta la lista in lingua inglese (winPenPack_en.xml). Ad esempio, se viene scelta la lingua spagnola per l'interfaccia del menù (spanish.xml), la lista delle categorie e dei programmi apparirà in Spagnolo se nella directory winPenPack\User\winpenpack_launcher\ è incluso il file winPenPack_es.xml. In assenza di tale file, la lista apparirà in Inglese.

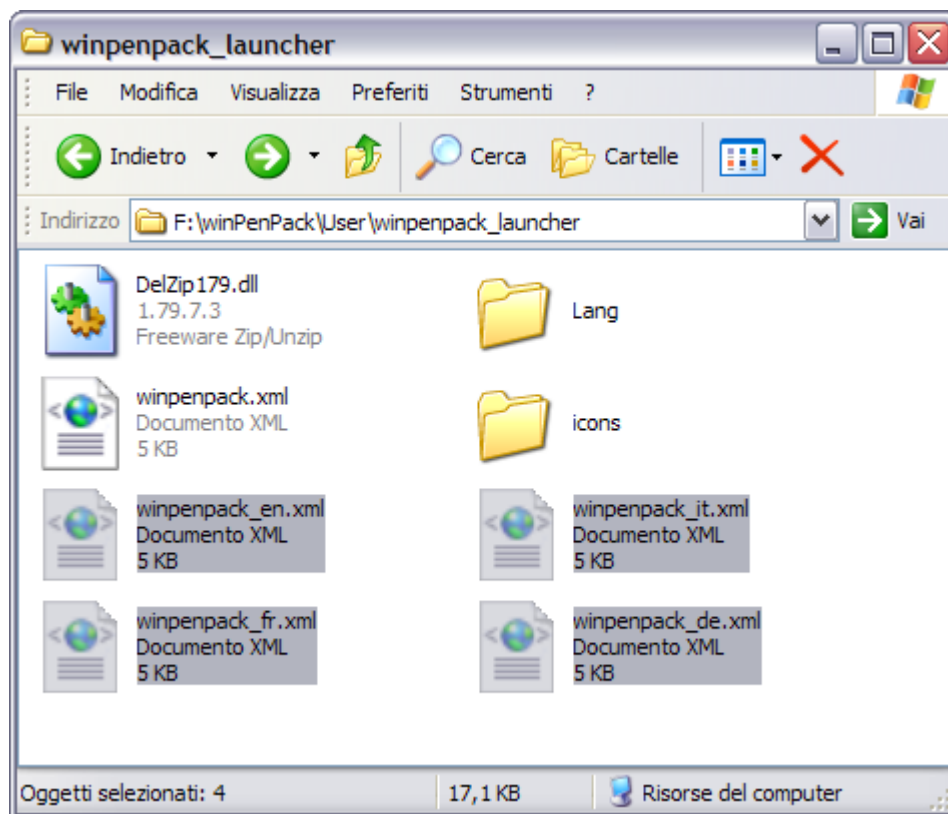
Le distribuzioni di winPenPack in formato .zip includono i programmi corredati di tutte le lingue originali (da eliminare manualmente, se si desidera), mentre i setup in formato .exe, consentono all'utente di scegliere se effettuare un'installazione multilingua (selezionando l'opzione "Lingue supplementari" durante la procedura), o se includere nella collezione solo l'Italiano e l'Inglese. Il meccanismo di localizzazione prevede che cambiando lingua all'interfaccia del menù venga cambiata la lingua non solo alla lista programmi, ma anche all'interfaccia dei programmi stessi, se questi sono multilingua. Tale funzionalità al momento è limitata solo all'Inglese e all'Italiano, ma è estendibile potenzialmente a tutte le lingue. Ad esempio, passando dall'interfaccia italiana a quella inglese, cambierà la lingua

della lista software dall'Italiano all'Inglese ed inoltre tutti i programmi della collezione si avvieranno in Inglese (nota: alcuni programmi, ad es. X-Filezilla, X-WinMerge, X-Gimp, si avvieranno nella lingua del sistema operativo). Rilezionando l'interfaccia italiana per il menù, anche la lista programmi riapparirà in Italiano, così come l'interfaccia dei singoli programmi.

Traduzione delle liste software e dell'interfaccia

Chi vuole contribuire allo sviluppo di winPenPack, può tradurre le liste software e l'interfaccia del menù nella propria lingua ed inviare i relativi file .xml [nell'apposita sezione del forum](#).

File delle liste programmi:



Per tradurre la **lista programmi** in un'altra lingua, bisogna aprire uno dei file `winPenPack_xx.xml` situati in `winPenPack\User\winpenpack_launcher\` con un editor di testo (ad esempio X-SciTE, X-NotePad++) e tradurre nella lingua prescelta le voci comprese fra i tag `<files name=`

```

1 <start>
2 <files>
3   <files name="Grafica">
4     <files name="Album fotografico">
5       <file name="X-Zphoto">
6         <path>winPenPack\XDrive\X-Zphoto.exe</path>
7       </file>
8     </files>
9   <files name="Elaborazione immagini">
10    <file name="X-Gimp">
11      <path>winPenPack\XDrive\X-Gimp.exe</path>
12    </file>
13  </files>
14  <files name="Poster editor">
15    <file name="X-PosteRazor">
16      <path>winPenPack\XDrive\X-PosteRazor.exe</path>
17    </file>

```

Indicare il nome della lingua tradotta fra i tag `<Language></Language>`, ad esempio per lo *Spagnolo*:

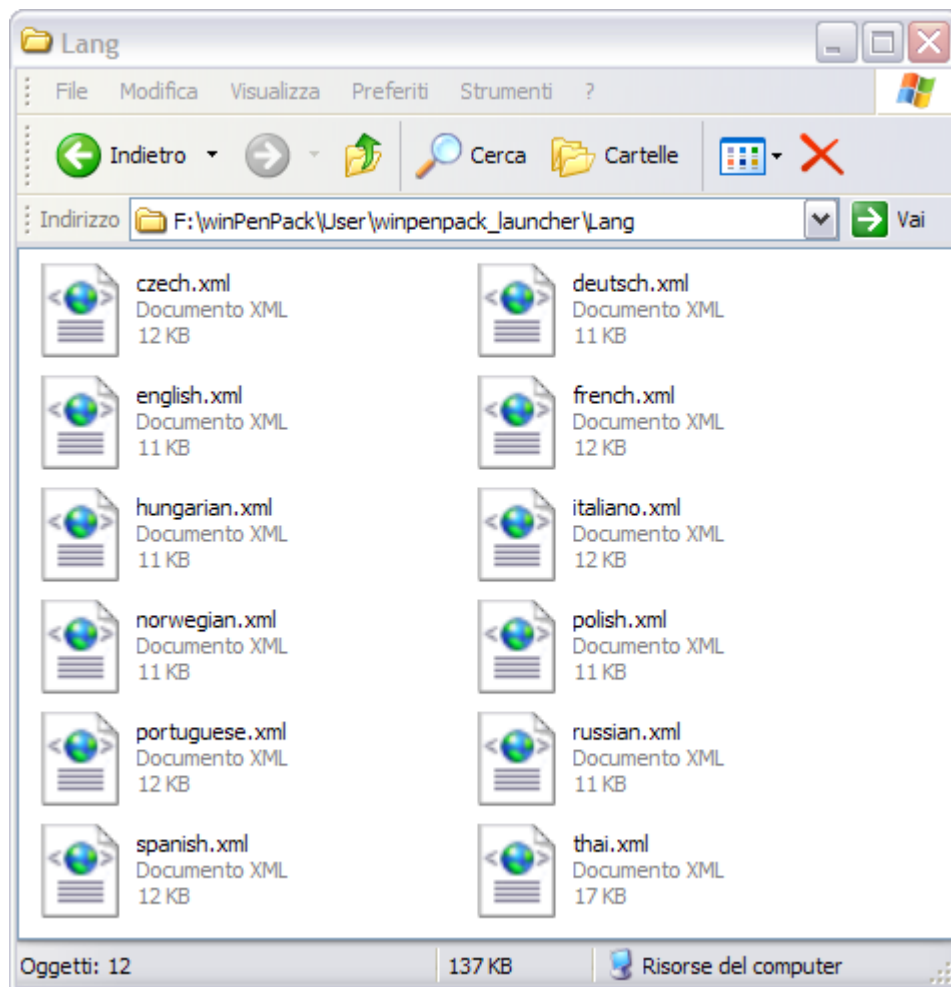
```

14 <Language>spanish.xml</Language>

```

Dopo aver salvato, rinominare il file `winPenPack_xx.xml` indicando la sigla della lingua tradotta (ad es. `winPenPack_es.xml` per lo *Spagnolo*).

File dell'interfaccia menù:



Per tradurre **l'interfaccia** del menù in un'altra lingua, bisogna effettuare la stessa operazione sui file contenuti in `winPenPack\User\winpenpack_launcher\Lang\` traducendo le singole voci (in nero nell'immagine) delimitate da tag (in blu nell'immagine):

```
1  <?xml version="1.0" encoding="UTF-8"?>
2  <winPenPack>
3    <LangCode>it</LangCode>
4    <Form1><!--winPenPack-->
5      <LabelSubtitle>Collezione di software portatile</LabelSubtitle>
6      <!--List-->
7      <TabListCaption>Lista</TabListCaption>
8      <TabSearchCaption>Cerca</TabSearchCaption>
9      <TabStatsCaption>Statistiche</TabStatsCaption>
10     <ButtonSearch>Cerca</ButtonSearch>
11     <ColumnName>Nome</ColumnName>
12     <ColumnCategory>Categoria</ColumnCategory>
13     <!--Stats-->
14     <!--System-->
15     <LabelSystem>Sistema</LabelSystem>
16     <LabelPcName>Nome computer: </LabelPcName>
17     <LabelCurrentUser>Utente corrente: </LabelCurrentUser>
```

Indicare la sigla della lingua tradotta fra i tag `<LangCode></LangCode>`; per lo *Spagnolo*:

```
3 | <LangCode>es</LangCode>
```

Salvare e rinominare il file `.xml` in `lingua_tradotta.xml` (ad es. `spanish.xml`)

winPenPack License Agreement

(Ultima revisione: 18.12.2008)

winPenPack è un progetto gratuito nato nel 2005 che ha come scopo la ricerca e lo sviluppo del software portabile. E' coordinato e diretto da un [Team di sviluppo](#) coadiuvato da una community di utenti e collaboratori che forniscono la propria opera gratuitamente. L'utilizzo dei software e dei contenuti distribuiti sul sito ufficiale implica la lettura e l'accettazione dei seguenti termini e condizioni. Ci riserviamo il diritto di modificare senza preavviso le seguenti indicazioni. Dette modifiche saranno effettive dal momento della pubblicazione su <http://www.winpenpack.com/>

Il progetto si articola in diverse attività, tra cui la ricerca, segnalazione e produzione di programmi portatili e launcher, la pubblicazione di tutorial, guide, testi e articoli inerenti i programmi portatili, la creazione e distribuzione di winPenPack.

Nell'ottica dello sviluppo e della diffusione del Software Libero portabile, il progetto rivolge principalmente il proprio interesse verso il software rilasciato sotto le licenze *open source*, ed opera eccezionalmente su software Freeware, previa autorizzazione dei rispettivi autori.

Descrizione dei materiali prodotti

winPenPack

winPenPack è un ambiente applicativo composto da Software Liberi, modificati per poter essere eseguiti da un pendrive USB, senza dover essere installati; è un sistema all'interno del quale software, documenti, file di inizializzazione e file .xml sono perfettamente integrati fra loro in modo da formare un ambiente applicativo omogeneo. I software portatili inclusi nel winPenPack non hanno necessità di installazione, non scrivono le impostazioni nel computer ospitante e possono essere trasportati da un computer all'altro tramite un qualsiasi supporto di memorizzazione esterno, come hard disk removibili o pendrive USB. Sono già configurati e pronti all'uso, divisi per categoria e avviabili attraverso un pratico menù principale simile al Quick Launch di Windows, il winPenPack Launcher. winPenPack è distribuito nelle edizioni *Flash Essential*, *Flash 2Gb*, *Flash School*, *Flash Web* e *Flash Game*.

X-Software

I programmi definiti X-Software, distribuiti in formato .zip ed .exe sui nostri server o presenti su altri server, sono ideazione e creazione del Team di sviluppo. Ciascun X-Software si compone di un launcher, X-Launcher, che permette di modificare a piacimento le opzioni d'avvio dei programmi allo scopo di renderli portabili, il quale avvia un programma originariamente non portabile, attraverso un file .ini di configurazione. Gli X-Software, X-Launcher e i file .ini realizzati per le portabilizzazioni sono opera del Team di sviluppo e costituiscono parte integrante di winPenPack.

winPenPack launcher

E' il menù che avvia le applicazioni di winPenPack, opera realizzata dal Team di sviluppo per il progetto.

Portable software

I Portable Software sono programmi che possono essere eseguiti nel computer ospitante senza lasciare tracce della loro esecuzione. Si tratta generalmente di direct link a file presenti sui siti del produttore che non risiedono sui nostri server, vengono solo individuati e segnalati nelle relative pagine per un eventuale download.

Sito web e documentazione

Il sito ufficiale del progetto è winpenpack.com con mirror su winpenpack.org, winpenpack.info, winpenpack.eu e winpenpack.net. Il progetto è ospitato anche su SourceForge. Il sito accoglie i

winPenPack, i programmi, il codice sorgente, i file di configurazione e tutta la documentazione realizzata dal Team di sviluppo, dai collaboratori e dalla community.

Codice sorgente e sviluppo

E' possibile contribuire alla crescita del progetto sviluppando ulteriormente i componenti di winPenPack. Il codice sorgente è disponibile nelle rispettive pagine di download ([codice sorgente di winPenPack](#), [codice sorgente di X-Launcher](#), [codice sorgente del winPenPack Launcher](#)) e nel [repository di SourceForge](#). Per collaborare allo sviluppo dei componenti di winPenPack, fare riferimento alle relative sezioni del forum ([sviluppo Launchers](#), [sviluppo winPenPack menù](#)).

Linee generali di licenza e copyright

Il progetto accoglie documenti, testi, idee e materiale protetto dal diritto d'autore e software rilasciato sotto diverse licenze. Ciascun componente, software, launcher, file di configurazione (.xml .ini) e di documentazione, è regolato dalla rispettiva licenza ed è copyright dei rispettivi autori. I materiali prodotti dal Team di sviluppo, salvo diverse indicazioni, sono rilasciati sotto GNU General Public License. X-Launcher e winPenPack launcher, opere originali del Team di sviluppo e parti integranti di winPenPack, sono rilasciati sotto GNU General Public License. Relativamente agli X-Software, il programma associato al launcher è di proprietà del rispettivo autore, limitandosi winPenPack alla sola opera di portabilizzazione, ed è regolato dalla rispettiva licenza. I Portable Software, inclusi nei winPenPack o segnalati nella sezione download del sito, sono di proprietà dei rispettivi autori e sono regolati dalle rispettive licenze. L'ambiente applicativo winPenPack nel suo insieme è regolato dalla GNU General Public License. Tutti i contenuti del sito e la documentazione, salvo diverse indicazioni, sono pubblicati sotto [Licenza Creative Commons \(Attribuzione-Non commerciale-Non opere derivate 3.0\)](#).

Utilizzo dei Marchi

Marchi dei programmi inclusi in winPenPack e negli X-Software

Si riconoscono marchi registrati e nomi commerciali ai legittimi proprietari. E' nostra intenzione fare ogni sforzo per rispettare le licenze e le indicazioni d'uso relative ai marchi, ma, se nonostante i nostri sforzi, e a causa di fattori indipendenti dalla nostra volontà, dovessero comunque essere rilevate violazioni a licenze o marchi, si prega di segnalare immediatamente il problema al [Team di sviluppo](#).

Marchi di winPenPack

Il loghi e i marchi "winPenPack" e "winPenPack - X-Software collection" non possono essere utilizzati in prodotti o servizi diversi da quelli forniti da winPenPack, nè possono essere utilizzati in modo tale da creare confusione fra gli utilizzatori o screditare winPenPack. I materiali rilasciati sotto GNU General Public License possono essere redistribuiti gratuitamente in forma NON modificata senza violare in alcun modo il marchio "winPenPack". Benchè la GNU General Public License garantisca i diritti relativi alla creazione e distribuzione di opere derivate basate sui nostri materiali, non attribuisce però il diritto di utilizzare il marchio "winPenPack" associato alle opere derivate. Pertanto, non è possibile utilizzare il logo e i marchi di winPenPack per le opere derivate se non previa autorizzazione scritta da parte del [winPenPack Team](#), nè è possibile utilizzare i marchi e il logo per scopi commerciali se non previa autorizzazione.

Redistribuzione dei materiali in forma NON modificata

E' autorizzata la redistribuzione e la divulgazione dei materiali di winPenPack in forma NON modificata (i setup e gli archivi .zip ufficiali degli X-Software rilasciati sotto le licenze open source, i setup e gli archivi .zip non modificati dei winPenPack scaricabili da [winpenpack.com](#), X-Launcher, il winPenPack Launcher e la documentazione) su mirror diversi da quelli ufficiali, a condizione che

venga riconosciuta e specificata chiaramente la paternità dell'opera originale, facendo espressamente riferimento a winPenPack ed indicando sempre un link a winpenpack.com in pubblicazioni, testate giornalistiche, riviste specializzate, siti web e ogni altro canale informativo. Gli X-Software contenenti programmi Freeware sono stati realizzati previa autorizzazione dei rispettivi autori; tale autorizzazione è valida solo nei confronti di winPenPack e non degli utilizzatori, pertanto, qualsiasi altra forma di redistribuzione diversa dalla nostra e senza l'autorizzazione dei rispettivi autori potrebbe essere considerata illegale. I Portable Software, di proprietà dei rispettivi autori, possono essere redistribuiti secondo le previsioni delle singole licenze. Il materiale presente sul sito winpenpack.com (testi, .pdf, tutorials, etc.), anche se liberamente scaricabile, può essere redistribuito solo in forma NON modificata e deve necessariamente citare la fonte titolare dei diritti, oltre che attribuire la paternità dell'opera originale, qualora pubblicato su testate giornalistiche, riviste specializzate, siti web e ogni altro canale informativo.

Opere derivate, modifiche e redistribuzione in forma modificata

E' lecito modificare i materiali di winPenPack rilasciati sotto GNU General Public License, o licenze simili e compatibili, creando perciò opere derivate, e copiare o distribuire tali modifiche a patto che sia indicato chiaramente che si tratta di copie modificate e la data di ogni modifica.

Il Team di sviluppo considera opere derivate:

1. le suite di programmi portatili che utilizzano il menù di winPenPack modificato;
2. le suite di programmi portatili contenenti software derivati dagli X-Software o che includono programmi portabilizzati tramite X-Launcher, a prescindere dall'utilizzo totale o parziale dei file *.ini* reperibili su winpenpack.com;
3. i programmi derivati dagli X-Software inclusi nelle distribuzioni ufficiali di winPenPack o presenti nella sezione download di winpenpack.com;
4. i programmi portabilizzati tramite X-Launcher, a prescindere dall'utilizzo totale o parziale dei file *.ini* reperibili su winpenpack.com.

Le opere derivate:

1. non possono includere loghi e marchi ufficiali appartenenti a winPenPack e/o falsi riferimenti riconducibili a winPenPack che possano confondere l'utilizzatore; non devono contenere il nome winPenPack (ad esempio, X-winPenPack, winPenPack Plus, winPenPack Mod, etc.), nè altri nomi simili che possano essere confusi con winPenPack (ad esempio, win-PenPack, winPenPak, winPenPach, etc.);
2. devono indicare chiaramente che l'opera derivata si basa su winPenPack, e/o su uno dei suoi componenti, includendo le note di copyright che attribuiscono chiaramente la paternità dell'opera originale, appartenente a winPenPack e ai suoi autori, come specificato dalla GNU General Public License;
3. devono includere tutte le indicazioni di copyright originali inalterate così come e dove sono state riposte, ad esempio nei file *.ini* associati agli X-Software, negli splash screen e nei box about, e aggiungendo il copyright dell'autore delle modifiche e la data di ogni modifica dopo il copyright originale, così come previsto dalla GNU General Public License.
4. devono essere rilasciate con una licenza simile a quella di winPenPack e comunque compatibile con le licenze *open source* ed essere corredate del codice sorgente completo o accompagnate dalle informazioni su come ottenerlo.

L'utente può:

1. usare gratuitamente e legalmente i winPenPack ufficiali, i software e i materiali regolati dalle licenze open source dove preferisce (casa, scuola, ufficio, etc.);
2. farne legalmente copie per amici, parenti o chiunque altro;
3. utilizzare copie modificate di winPenPack per progetti ed iniziative personali o realizzare e distribuire opere derivate dai winPenPack ufficiali, dagli X-Software e dal materiale prodotto dal Team, indicando chiaramente, secondo i termini esposti, che si tratta di copie modificate basate su winPenPack e/o sui suoi componenti.

Il Team di sviluppo è aperto a possibili collaborazioni finalizzate a creare software e collezioni personalizzate. Alcuni esempi di tali collaborazioni sono il *"winPenPack Web"*, dedicato a e107Italia, divenuta poi un'edizione ufficiale, il *"winPenPack Avvocati"*, nato dalla collaborazione con jdavide.it e legali.com e il *"winPenPack for Studenti.it"*.

Relativamente alle modifiche degli X-Software contenenti programmi Freeware, valgono le stesse indicazioni del punto 4. I Portable Software, rilasciati sotto licenza "Freeware", "Freeware per uso personale" e sotto le licenze open source (GPL, LGPL, MPL, etc.), possono essere modificati secondo le previsioni delle singole licenze.

Attribuzione della paternità

Riteniamo che per il nostro lavoro, svolto quotidianamente in forma del tutto gratuita, il riconoscimento della paternità dell'opera sia la gratificazione necessaria ad assicurarne la prosecuzione. Per questo motivo chiediamo a chiunque distribuisca winPenPack o i suoi componenti in forma NON modificata e agli autori di opere derivate basate su winPenPack, sul winPenPack menù, sugli X-Software o su X-Launcher, di fare chiaramente riferimento al progetto winPenPack e ai suoi autori tramite un link a <http://www.winpenpack.com> nei file sorgente e di documentazione acclusi ai pacchetti software e nelle pagine del sito web che ospita e distribuisce le opere derivate.

Con queste indicazioni non intendiamo limitare la libertà e il diritto di utilizzare e modificare i nostri materiali, di cui rendiamo disponibile il codice sorgente al fine di incentivarne lo sviluppo, ma desideriamo che si operi collaborativamente nel rispetto delle licenze e del diritto d'autore. A tal proposito, se l'autore di un software incluso nel winPenPack ritenesse che questo sia stato inserito nelle collezioni senza avere i requisiti richiesti di software libero, o se rilevasse che il proprio diritto d'autore, marchio, nome commerciale o copyright sia stato violato, è invitato a segnalare il problema al [Team di sviluppo](#) che provvederà prontamente ad apportare gli aggiustamenti del caso.

Disclaimer e assenza di garanzia

winPenPack è un progetto gratuito ed identifica una community di sviluppatori, collaboratori, utenti che offrono la propria collaborazione gratuitamente. winPenPack e i suoi componenti sono distribuiti SENZA NESSUNA GARANZIA, nessuna responsabilità potrà pertanto far carico all'ideatore per eventuali danni derivanti all'utilizzatore o a terzi dall'uso del software e del materiale di winPenPack.

winPenPack non può ritenersi responsabile delle opere derivate. Nessun autore di opere derivate potrà presentarsi come ideatore o realizzatore di winPenPack. Non è possibile reclamare la proprietà esclusiva o intellettuale di winPenPack, appartenente a Danilo Leggieri, già protetta dal diritto d'autore.

Team/Autori

Nota: se qualcuno ritiene di dover essere incluso in questo elenco, ci contatti via [eMail](#)

Team di sviluppo

Danilo Leggieri (*Danix*): *fondatore di winPenPack, gestione, sviluppo e portabilizzazione, sviluppo web, supporto utenti*

Gabriele Tittonel (*tittoproject*): *sviluppo X-Launcher, portabilizzazione*

Marco Braidotti (*Taf*): *traduzioni, testing, supporto utenti*

Massimo D'Angelo (*icemax*): *sviluppo software, supporto*

Antonio Renna (*ZioZione*): *sviluppo software, supporto utenti, traduzioni*

Romeo Cafaro (*Rcs*): *aggiornamenti software, pubblicità, comunicazione*

Massimo Pietrolonardo (*zandet2*): *sviluppo software, testing, portabilizzazione, supporto utenti*

Federico Giroto (*Energy*): *sviluppo X-Launcher, sviluppo software, supporto utenti*

Collaboratori

Gaspare Grana (*grangas*): *ottimizzazione database, testi, documenti e menù*

Luca Zoboli (*_zulu*): *plugin del sito, database e sviluppo web*

Supporto e sviluppo

Roberto Viola (<http://www.sdlbasic.altervista.org>): *supporto web e sviluppo applicazioni*

Lamberto Tedaldi (<http://www.officinepixel.com>): *supporto Software Libero, copyright e licenza, grafica*

Andrea Giammarchi (<http://pampa.phpsoft.it>): *sviluppo web server Pampa per winPenPack*

Traduttori

Fraggle (*Tedesco*)

TaZmaniak (*Francese*)

Fonfon (*Francese*)

Urius (*Russo*)

Anderson Brazuca (*Spagnolo*)

Fernando Pérez (*Spagnolo*)

Davit Amunarriz (*Spagnolo*)

Taborsky Lubos (*Ceco*)
C.Felipe de S. Tenreiro (*Portoghese*)
Gatobravo (*Portoghese*)
Xyrk0 (*Slovacco*)
Prasit Kaephukhiew (*Tailandese*)
Dritan Cami (*Albanese*)
Nekro (*Norvegese*)
Piotr Parafiniuk (*Polacco*)
Edit Maléth (*Ungherese*)
Steve Robinson (*traduzione inglese della guida di X-Launcher*)

Credits e ringraziamenti

Nota: se qualcuno ritiene di dover essere incluso in questo elenco, ci contatti via [eMail](#)

Hosting

Il progetto winPenPack è hostato da ServRent (<http://www.servrent.com>)
SourceForge (<http://sourceforge.net/projects/winpenpack>)

Mirror e distribuzione

SourceForge (<http://sourceforge.net/projects/winpenpack/>)
Graphiser (<http://www.graphiser.org>)
Uncle Dan's Corner (<http://www.uncledan.it>)
Pietrolonardo (<http://www.pietrolonardo.it>)
Marvho (<http://www.marvho.com>)
Scuola Media 5-12 Sassari (<http://www.scuolamedia5-12.com>)
TMOhost (<http://tmohost.com>)
Tiscali Jack (<http://jack.tiscali.it>)

Suggerimenti e idee

Un grande ringraziamento a tutti gli utenti di winPenPack, a chi collabora e ha collaborato in passato allo sviluppo del progetto.

Testing

Un grande ringraziamento a tutti gli utenti per l'attività di testing, in particolare ai tester UncleDan, grangas, moticanus e kilomikesierra che hanno offerto ufficialmente la propria collaborazione.

Autori programmi

Un grande ringraziamento a tutti gli autori dei programmi inclusi in winPenPack.

Sito Web

e107 website system (e107.org, <http://www.e107.org>)
e107Italia (traduzione di e107, <http://www.e107italia.org>)

Icone e immagini

Lamberto Tedaldi (Usbix, la mascotte di winPenPack, <http://www.officinapixel.com>)

Alexandre Moore (icona della pendrive di winPenPack e altre immagini utilizzate per la grafica del sito, <http://sa-ki.deviantart.com>)

David Vignoni (tema "Nuvola", <http://www.icon-king.com>)

Gli autori di alcune icone e immagini pubblicate su <http://iconlet.com>, rilasciate sotto GPL/LGPL ed utilizzate per la grafica del sito e per gli splash screen dei launchers.

Tools e linguaggi di programmazione

Autoit3 (linguaggio utilizzato per i launchers, <http://www.autoitscript.com>)

Jordan Russell (setup di winPenPack creato con Innosetup, <http://www.jrsoftware.org>)